



Göteborgs naturhistoriska museum

Årstryck 2025

Datum: 2025-07-01

Dokumentnamn: Göteborgs naturhistoriska museum, Årstryck 2025

Diarienummer: KU 2025-00501

Kontaktperson: Jenny Berner och Stefan Örgård

Redaktörer: Kennet Lundin och Charlotte Oskarsson

Grafisk produktion: Kulturförvaltningen

Grafisk form: Västra Götalandsregionen

Layout och teknisk redigering: Kerstin Strömberg

Omslagsbild: Vattenfladdermus *Myotis daubentonii*. Foto: Jens Rydell

Foto: Anges vid respektive bild

Tryck: Kalmar Kuvert AB

Innehåll

Verksamhetsberättelse 2024.....	5
Reception och värdskap.....	7
Butik.....	8
Programverksamhet.....	8
Tillfälliga utställningar.....	12
Kommunikation.....	15
Pedagogik och undervisningsverksamhet.....	16
Lovverksamhet.....	20
Samlingar.....	22
Personal.....	26
Skrivtävling 2024.....	27
Faunistiskt nytt 2024: Marina evertebrater, Kennet Lundin.....	31
Faunistiskt nytt 2024: Ryggradsdjur, Magnus Gelang och Carola Azurduy Högström.....	35
Faunistiskt nytt 2024: Sniglar samt land- och sötvattenslevande snäckor, Ted von Proschwitz.....	39



Guldlöpare *Carabus nitens* ur
museets vetenskapliga samlingar.
Foto: Charlotte Oscarsson.

Verksamhetsberättelse 2024

Allmänt under 2024

Göteborgs naturhistoriska museum (GNM) ingår i Kulturförvaltningen, som är Västra Götalandsregionens förvaltning för kultur, natur och kulturarv. GNM ingår i avdelningen Natur och kulturarv. I avdelningen ingår även de andra regionala museerna/besöksmålen Vänersborgs museum, Lödöse museum, Vitlycke museum, Forsviks bruk, Slöjd- och byggnadsvård på Nääs samt Studio Västsvensk konservering.

Museet har två museichefer med delat ledarskap, Jenny Berner och Stefan Örgård. Strategiska övergripande frågor jobbar Jenny och Stefan tillsammans med. Operativt finns en uppdelning där Jenny har ansvar för de publika funktionerna och Stefan Örgård har ansvar för fastighets- samt samlingsfunktionen.

2024 hade museet 33 tillsvidareanställda, 4 visstidsanställda samt 7 timanställda. Omsättningen var drygt 35 Mkr. En viktig del av museets arbete sker i samarbete med våra vänföreningar.

I januari 2024 infördes entréavgift på förvaltningens museer efter ett politiskt beslut. Syftet var att frigöra medel för utveckling då driftbidrag och andra intäkter till största delen var låsta i fasta kostnader. Besökarna har erbjudits möjlighet att köpa ett årskort med vilket de kan besöka Kulturförvaltningens fem museer och även Medicinhistoriska museet i Göteborg. Intäkterna från entréavgiften innebar bland annat att förvaltningen kunde börja utveckla en utställning för barn i åldern 3–10 år och deras medföljande vuxna. Utställningen, med namnet Djuren i staden, bygger på en barnbok av författaren och illustratören Sarah Sheppard. Djuren i staden planeras öppna till höstlovet 2025.

Året präglades bland annat av att den invasiva arten långsprötad silverfisk, som

påträffades på museet 2013, nu har spridit sig till stora delar av byggnaden. Andra arbetsuppgifter fick bortprioriteras för att lösa den akuta situationen. Att ha långsprötad silverfisk är en stor risk för samlingarna då den äter papper och annat stärkelsehaltigt material. Etiketter på samlingsobjekten är ofta av papper och om dessa skadas riskerar viktiga samlingsdata försvinna. All personal blev involverad i förebyggande åtgärder och städning för att akut hejda angreppet och se över rutiner för att minimera skador. Troligtvis kommer GNM inte helt bli av med skadedjuret, då det är mycket svårt, så preventiva åtgärder måste fortsätta.

GNM har behov av renoveringar och fortlöpande investeras medel för att förbättra olika delar. Under 2024 påbörjades utbytet av belysning i fågelgallerierna, en ny spånsug installerades, de gamla förvaringsskåpen i entrén ersattes med nya, tre avfuktare i magasin byttes ut, solfilm för värmedämpning monterades, möbler till matsäcksrum ersattas med nya och ny teknik för bättre tillgänglighet installerades i Bibliotek och föreläsningssal.

Det är en orolig omvärld, vilket påverkar museiarbetet. Myndigheten för samhällsskydd och beredskap (MSB) har klassat museer som samhällsviktig verksamhet. Osäkerheten i omvärlden och MSB's klassning har bland annat bidragit till att GNM under 2024 stärkte upp skyddet och tillträdet till samlingarna och museet i sig. Vidare har Länsstyrelsen föreslagit att GNM markeras med så kallad Blue Shield¹, både själva fastigheten och samlingarna.

Under 2024 var det färre besökare än 2023. Totalt var det 210 692 anläggningsbesökare jämfört med 250 167 under 2023. Det är svårt att säga vad minskningen av besökare beror på

men införandet av entréer, hög inflation, vädret under sommaren och få större evenemang i Göteborg kan ha spelat roll för besöksantalet.

Museet fortsätter att vara en aktiv part i den internationella forskningsinfrastrukturen. Engagemang i nationella och internationella nätverk och samarbeten är en viktig del för att både dela med sig av och tillgängliggöra sig ny kunskap och forskning. Några viktiga samarbeten som var fortsatt aktiva under 2024 var GGBC² och CETAF³ som var och en på olika sätt syftar till att stärka forskning och kunskap om biologisk mångfald för en hållbar värld. Museichef Stefan Örgård valdes 2024 i CETAFs styrelse. Projektet TETTRIs⁴ fortsatte, där GNM tillsammans med Göteborgs botaniska trädgård representerar Västra Götalandsregionen

och GGBC representerar Göteborgs Universitet. Tillsammans utgör vi 2 av 16 europeiska partners. Projektet kommer att pågå i 48 månader med syfte att tillgängliggöra och stärka taxonomisk kompetens som en del i de samhällsutmaningar vi står inför med hotet mot den biologiska mångfalden. Projektet är en del inom EU's Horizon program och "Research and innovation for the European Green Deal".

Vi vill rikta ett särskilt tack till; Göteborgs biologiska förening, Göteborgs geologiska förening, Västsvenska entomologklubben samt Göteborgsslöjd.

Jenny Berner & Stefan Örgård
Museichefer

1 www.raa.se/2024/10/kulturarvets-roda-kors/

2 Gothenburg Global Biodiversity Centre

3 Consortium of European Taxonomic Facilities

4 Transforming European Taxonomy through Training, Research and Innovation



Reception och värdskap

Hänt under 2024

Årets stora nyhet var att museet införde entréavgifter. Det hade varit gratis att besöka museet sedan 2018, men efter ett beslut av styrelsen för Kulturutveckling började vi ånyo att ta betalt den 16 januari 2024. I samband med detta togs det fram ett årskort som även gäller på förvaltningens fem andra besöksmål – Medicinhistoriska museet i Göteborg, Lödöse museum, Vitlycke museum i Tanum, Vänersborgs museum samt Forsviks bruk. Alla som inte fyllt 20 kommer fortfarande in gratis, precis som pedagoger med sina klasser samt studenter.

Entréavgiften till trots märkte vi inte av något större tapp, utan hade som tidigare år nöjet att välkomna alla glada och förväntansfulla besökare till museet. Till besökarnas hjälp hade den förvaltningsgemensamma kommunikationsavdelningen tagit fram nya foldrar – den ena med en karta över våra egna utställningar, och den andra med information om de sex olika besöksmålen som ingår i årskortet.

Utlån och uthyrning av möteslokaler

Verksamheten med utlån och uthyrning av möteslokaler fortsatte som tidigare, och 2024 hade vi totalt 48 lokalbokningar. Lokalerna i fråga är Föreläsningssalen, det stiliga gamla Biblioteket, Klasslabbet samt Lilla konferensrummet. 60 procent av gästerna var externa, betalande gäster – huvudsakligen från olika verksamheter inom Västra Götalandsregionen. Övriga gäster kom från vår egen förvaltning, och de behöver inte betala någon lokalhyra.

I början av november fick Föreläsningssalen en välbehövlig ansiktslyftning i form av ett nytt, tidsenligt och användarvänligt AV-system, till stor glädje för såväl gäster som personal. I början av 2025 kommer även tekniken i Biblioteket att uppgraderas.

För andra året i rad hyrde Institutionen för historiska studier vid Göteborgs universitet Klasslabbet för att hålla en kurs på fyra dagar i arkeozoologi, eller historisk osteologi, för blivande arkeologer. Det här är ett fint exempel på hur museets samlingar – i detta fall bensamlingen – kommer till nytta för studenter och externa forskare.



Produkter från museibutiken på temat skog. Foto: Josefin Kalmbäck.

Butik

Välkomna till museibutiken!

I butiken fortsatte vi under 2024 att på ett lekfullt sätt inspirera besökarna att upptäcka och utforska djur och natur. Med bland annat lappar, förstoringsglas, eko-kåsar, sporkar och böcker om djur och natur ville vi uppmuntra till att ge sig ut på tur, och upptäcka vidare efter museibesöket. Med utklädningsdräkter och svansar inspirera barn och vuxna att leka och lära och sätta sig in i djurens värld för att förstå vikten av biologisk mångfald.

I början av året märkte butiken av de återinförda entréavgifterna genom lite mindre försäljning. I anknytning till det, och det ekonomiska läget i stort, började vi under året mer fördjupat analysera försäljningen som underlag till en åtgärdsplan för att öka omsättningen.

I årets skyltningar och sortiment lyftes säsonger, lovteman och tillfälliga utställningar fram. Under sommaren hakade vi på Woodlands – Skogen och tog fram två posters i samarbete med en av de utställande konstnärerna. Under lovveckorna (sportlov, påsklov, höstlov och jullov) skyltade vi upp pedagogernas teman, som en del i att knyta ihop museibesöket för besökarna, kanske genom att köpa med sig en minnessak hem.

I slutet av året gjordes den första skyltningen i matsäcksrummets montrar, med produkter från butiken kopplade till jullovets tema Fjäll. Lagom till jul tog vi också in kakformar designade utifrån bilder av valen, elefanten och lejonet Simba.

Museichokladen som året innan designats och tillverkats i samarbete med en lokal producent av hantverkschoklad, fick ny förpackning och nya smaker. Malmska hvalen med havssalt och elefanten med kanderade kakaonibs. På förpackningarna lyfte vi historier om de två djuren för att få en tydligare koppling till museet. Visste du till exempel att det sägs att det finns gömda skisser och ritningar inuti den monterade elefanten? Historierna finns också på baksidorna av pins med valen och elefanten som togs fram i slutet av året. Arbetet med profilprodukter fortsätter under kommande år, så räkna med att hitta fler roliga souvenirer framöver. Kanske blir det havtornssmak på valen nästa sommar,

och roliga produkter kopplade till den tillfälliga utställningen Djuren i staden som öppnar hösten 2025. Redan under våren kommer du hitta nyckelringar i metall med valen, elefanten och dinosaurskelettet. Varmt välkommen till butiken hälsar butikspersonalen.

Programverksamhet

Programverksamhet i urval

Det har, som vanligt, varit ett händelserikt år med programaktiviteter för olika åldrar och olika intressen. Utöver helt egna programaktiviteter samarrangerar och deltar museet i ett flertal festivaler, temaveckor och temadagar varje år och under 2024 har flera nya samarbeten startats.

Under vårvintern jobbade vi bland annat med temat innovation och biomimik inom både föredrag och lovaktiviteter. Besökare fick till exempel experimentera med pappersflygplan på sportlovet och lyssna på ett föredrag om bio-inspirerad design och vad det kan lära oss om flygteknik.

På våren gick vi över till skogen som tema då programaktiviteter kopplades till utställningen Woodlands. Vi tjuvstartade temat redan före vernissage, med nåltovning av skogsbad på påsklovet. Och vi avslutade strax efter utställningsperioden, med filmvisning och online-samtal om naturnära skogsbruk. Där emellan hade vi en tipspromenad om djur i skogen vi sällan ser, en workshop för barn om livet i död ved, panel-samtal om skogsbruk och föredrag om dendrokronologi som klimatkalendrar. Vi arrangerade två uppskattade författarsamtal. Ett med Marie Hermanson, vars senaste bok Längst in i skogen, till stor del utspelar sig på museet under året 1926, och ett samtal mellan författaren David Thurffjell, som skrivit boken Granskogsfolk: hur naturen blev svenskarnas religion, och filosofen Petra Andersson från Göteborgs universitet. För första gången genomförde podcasten När man talar om trollen ett liveframträdande i Göteborg. Poddskaparna Lars Wahlström och Tommy Kuusela berättade för en fullsatt föreläsningssal om alla de väsen vi kan hitta i skogen enligt folktro och myter. På höstlovet erbjöds besökare att utforska havens skogar med kelp, ålgräs och svampdjur. Vi hade även en workshop med spelskaparen Mattias Dristig, där spelintres-



Bioblitz-deltagare kollar in de vattenlevande djur som hittades i Ödledammen i Slottsskogen. Foto: Charlotte Oscarsson.



Foto: Charlotte Oscarsson.



Författaren Marie Hermanson. Foto: Rickard L Eriksson.

serade i alla åldrar fick lära sig att skapa ett brädspel om skogen. Till Woodlands finissage bjöd vi in musikern Elin Piel, som med sina modulära synthar tolkade temat och konstverken i en konsert inne i utställningen.

För första, men inte sista, gången var vi med och arrangerade en BioBlitz, tillsammans med Botaniska trädgården och Slottsskogen. En BioBlitz är en biologisk inventering av ett specifikt område, som oftast pågår i 24 timmar. Vi valde att genomföra BioBlitzen i Slottsskogen på den biologiska mångfaldens dag, 22 maj. Flera av museets intendenterna utnyttjade hela tidsperioden på ett dygn för att samla in och inventera, medan den publika aktiviteten pågick under eftermiddag och kväll. Till vår hjälp hade vi ett stort antal föreningar som också arrangerade aktiviteter för en intresserad allmänhet.

Västerhavsveckan fick även detta år avsluta sommarlovsaktiviteterna på museet. Temaveckan samlar ett hundratal aktörer som längs Västerhavets kust arbetar för havsmiljön med aktiviteter som kan engagera och locka alla åldrar. Museets marinbiolog och våra pedagoger genomförde aktiviteter på flera olika orter, där allmänheten fick möjlighet att upptäcka stran-

dens liv och mångfald och den ätliga mångfalden från havet. På museet visades filmen Sveriges saltaste kust, SMHI höll två föredrag, ett om konsten att uppskatta livet i havet och ett om klimatförändringar. Under en guddad visning med en av museets pedagoger Lotta Backman fick besökarna möta laxar, björnar och piraternas stora skräck (den stora skräcken var en hemlighet, men vi vet ju alla att det är skeppsmasken). Vi öppnade också upp Malmska valen för ett uppskattat besök.

Tillsammans med GGBC, Gothenburg Global Biodiversity Centre, körde vi en favorit i repris, Quiz på museet, för årets ForskarFredag med temat Forskning i vår vardag. ForskarFredag samordnas nationellt av Vetenskap & Allmänhet och är en del av European Researchers' Night. Med en karta i hand släppte vi iväg tävlingsdeltagarna på en jakt efter forskare och fakta runt om i museet. Det var många nyfikna frågor, ivriga samtal och skratt under kvällen. Även denna gång var deltagarna av väldigt blandade åldrar och det märktes igen att de yngre deltagarnas stora nyfikenhet är en fördel kampen om fakta och fina vinster.

För tredje året arrangerades nu Tillsammans-festivalen av Socialförvaltning Centrum Göteborgs Stad, och vi var än en gång med som aktör i programmet. Tillsammans med den somaliska författaren Serar Abdulkadir och vår pedagog Lotta Backman fick barn upptäcka djuren i sagornas värld.

Intendenter, pedagoger och museivårdar har under året hållit i många guidade visningar. Vi har erbjudit magasinvisningar, tematiska visningar samt syntolkade visningar av både permanenta och tillfälliga utställningar. Syntolkade visningar har genomförts tillsammans med extern syntolk, men då flera av oss nu fått utbildning i syntolkning kommer vi att kunna fortsätta dem på egen hand i framtiden.

Kan själv! är ett pedagogiskt utvecklingsarbete som pågått i Kulturförvaltningen tillsammans med barn 0–2 år sedan 2006. Flera ut-

ställningar har producerats och en av dem, en ljudupplevelse, stod på museet under hösten 2019. Utställningen har även gjort ett uppskattat besök i Sydkorea. Projektet avslutades med en fortbildningsdag hos oss, där pedagogen Ida Lagnander och tonsättaren Johan Svensson berättade om sina erfarenheter från projektet.

Museets programverksamhet är bred och varierad. En stor anledning till att vi kan genomföra så många aktiviteter är våra samarbeten med föreningar i Göteborg. Under året har Göteborgs biologiska förening (museets vänförening), Västsvenska entomologklubben, Föreningen Göteborgsslöjd, Göteborgs geologiska förening, Naturskyddsföreningen i Göteborg och Göteborgs ornitologiska förening bidragit stort till aktiviteter för både barn och vuxna. Totalt har över 10 000 besökare deltagit i vår programverksamhet under året.



Dan Calderon, en av initiativtagarna till projektet Störens återkomst, visar museets utställda exemplar av atlantstör för besökare under Forskar Fredag. Foto: Charlotte Oscarsson.



Utställningen Woodlands. Foto: Iris Alexandrov.

Tillfälliga utställningar

Från får till fågel

26 januari – 7 april

Studera detaljer, öva på att rita realistiskt och slutligen skapa en naturtrogen fågel. Den uppgiften fick eleverna i årskurs 9 på Jensen grundskola i Göteborg under hösten 2023. Under vintern och våren var elevernas verk utställda på plan 3 i museet.

Eleverna jobbade ungefär en timme varje vecka under höstterminen med att skapa sin fågel. Första steget var att välja art och sedan göra en skiss med papper och penna. Därefter formade de fågelns kropp med skumplast eller frigolit och slutligen var det dags att sätta fast ulln med nåltovning. Fåglarnas klor gjordes av ståltråd och garn, och för att få fram de naturtrogna näbbarna använde de lera.

Metal Power – en utställning om smycken och snacks 3 maj – 3 november

För fjärde året i rad producerade pedagogerna och museets utställningsproducent Malin Ställvik en utställning tillsammans med elever i Västra

Götalandsregionen. Årets tema var smycken i metall. Slöjdlärare jobbade tillsammans med sina elever med hantverkstekniker, materialegenskaper och kombinationer av olika material. Även utställningens namn kom från eleverna själva.

Startskottet för elevernas arbetsprocess var en lektion om metaller tillsammans med museets pedagoger. Varifrån kommer aluminiumet som vi använder till en läskburk? Varför är det så viktigt att återvinna burken? Vilka metaller har vi i kroppen? Och hur får vi i oss dem? I utställningen fick dessa frågor svar, samtidigt som elevernas fina smycken var i fokus.

Woodlands

1 juni – 3 november

De flesta av oss har nog någon form av relation till skogen. Vi kanske joggar på skogsstigar, plockar bär, förundras över skönheten, eller kanske skräms lite av den när det blir mörkt. Skogen i Sverige, och världen, står dock inför en hel del utmaningar. Detta är inte bara något biologer och naturvårdare jobbar med, det är också en grund för många konstnärers arbete.

Utställningen visade sju konstnärers undersökande av sin relation till skogen och tog med



Utställningen Woodlands. Foto: Iris Alexandrov.

oss på en resa i att förstå några av dessa tankar och uttryck i smyckekonst, bildkonst och installationer. I Woodlands möttes naturvetenskap och konst på ett väldigt fint och inspirerande sätt.

Vi tackar konstnärerna för deras arbete, samt Kungl. och Hvitfeldtska stiftelsen för det ekonomiska bidraget.

Övrigt

I april bjöd Prisma Västra Götaland in till en temadag om interpretation på Rydals museum. Renée Göthberg, museets program- och utställningsansvarig är Certified Interpretive Planner via Interpret Europe och har flera gånger varit med och arrangerat och talat på dessa temadagar. I år berättade hon om hur interpretation används på museet. Interpretation används för att skapa upplevelser, men även för att ta fram en helhetsplan för hur ett besöksmål ska kommunicera med sina besökare, i allt från guidade turer till skyltar och broschyrer för självguidning. Ambitionen är att inspirera kulturarvsplatser att utveckla fler minnesvärda upplevelser för besökare.

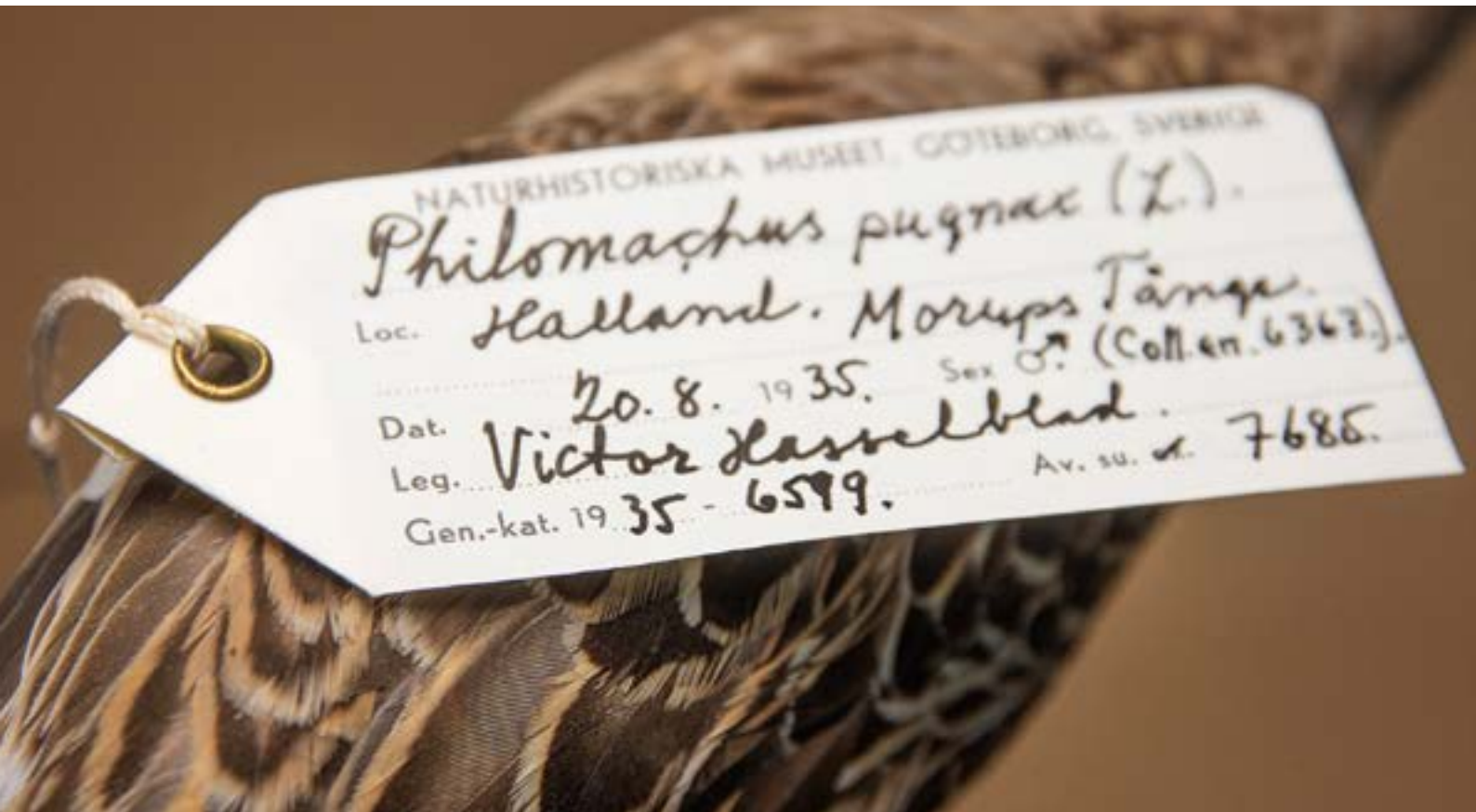
Under våren kom ett positivt besked från FORMAS, att forskningsprojektet Havets röst, med Göteborgs universitet som projektägare, beviljats pengar. Det handlar om att använda den kombinerade kraften hos två innovativa tekniker, virtuell verklighet (VR) och artificiell intelligens (AI), för att kommunicera havsför-surning, ett av de aktuella hot som vårt hav står inför. Aktiviteten ska testas på Göteborgs naturhistoriska museum och Sjöfartsmuseet Akvariet under 2025. Museets program och ut-

ställningsansvarige Renée Göthberg presenterade projektet på Museinätverk i Västs höstmöte på Vänermuseet i september.

Projektet *Connecting and Collecting: Developing participatory methods to collect social digital photography in Nordic archives and museums*, beviljades pengar från Nordisk kulturfond. Projektet handlar om delaktighet och samtidsdokumentation och är en fortsättning på det projekt som tidigare skapade verktyget Connect to Collect, som museet använde för att samla in foton under jubileumsåret. Utöver GNM är Västernorrlands museum, Stockholms länsmuseum, Ålborgs stadsarkiv och Finlands fotografiska museum med som projektägare. Projektgruppen träffades i Oslo i januari och i Stockholm i oktober.

För andra gången deltog museets program- och utställningsansvarige Renée Göthberg i VGR Tour, en inspirationsdag med fokus på hälsa, välmående och kultur för anställda i regionen. I år bestod VGR Tour av digitala framträdande och sångerskan, konstnären och författaren Caroline af Ugglas intervjuades. Desamtalade om gemenskap, glädje och kulturens läkande kraft.

Programfunktionen fick på hösten ett ypperligt tillskott i en praktikant från Göteborgs universitet. Under 8 veckor arbetade en student från kandidatprogrammet Kultur med att lära känna förvaltningens museer och genomföra ett eget projekt, Nå ut, som kommer att ligga till grund för programfunktionens vidare arbete med att nå ut till invånare i flera av de stadsdelar som museet har väldigt få besökare från i dagsläget.



Skinnlagd brushane ur museets samlingar. Bilden publicerades i den europeiska samarbetsorganisationen CETAF:s kanaler för att visa museets samlingar. Foto: Charlotte Oscarsson.



Hövre, Hyas coarctatus ur museets samlingar fick vara med och folkbilda i sociala kanaler, kring metaller i naturen och varför krabbor har blått blod. Foto: Charlotte Oscarsson.

Kommunikation

2024 var ytterligare ett innehållsrikt år med såväl internt som externt kommunikationsarbete. Vårt operativa fokus låg till största delen på utbudsmarknadsföring av museets programverksamhet. Flera av museets verksamhetsämnen letade sig ut i etern och fick både genomslag och spridning i sociala medier, massmedia och i nätverk. Betydande var att vi nådde ut med vår kunskap och på vilket sätt museisamlingar används och är aktuella i samtid och framtid.

Under våren och sommaren började vi synas i samband med den historiska återutsättningen av atlantstör i Göta älv tillsammans med bland andra SLU Artdatabanken och Göteborgs universitet. Att det skulle bli möjligt att med hjälp av museets samlingar, återutplantera en utdöd fiskart bevakades av såväl svensk som europeisk media. Processen filmades dessutom för serien Fiskarnas rike del 2 som sändes på SVT Natur 2025. Ytterligare ljus på samlingarna när författaren Bea Uusma och arkeolog/osteolog Clara Alfsdotter var hjälpta av äldre benmaterial som referens inför expeditionen till Vitön för ytterligare utgrävningar av André-



En ung individ av atlantstör, försedd med sändare släpps ut i Göta älv. Foto: Charlotte Oscarsson.

expeditionen. Museets engagemang i CETAF stärktes kommunikativt då vi figurerade med bildmaterial från våra samlingar i Europeiska samarbetsorganisationens kanaler.

Vi dokumenterade ett återupptaget aktivt insamlingsarbete i Ramsvikslandets naturreservat, kommenterade nyheter kring regeringens minskade anslag till naturreservat och vikten/efterfrågan på kunskapsförmedling kring naturen, folkbildade i våra ämnesområden kring loven. Vi började



Arkeolog och ansvarig osteolog under nya utgrävningar på Vitön, Clara Alfsdotter berättade i en intervju om hur hon använde sig av museets samlingar inför expeditionen.



I utställningen Metal Power visades även rå järnmalm ur museets geologiska samlingar, hämtad från Nykroppa gruva i Värmland i slutet av 1800-talet. Foto: Charlotte Oscarsson.

implementera Västra Götalandsregionens nya visuella profil i trycksaker och digitala kanaler och ett förvaltningsgemensamt arbete med att utveckla besöksmålens hemsidor inleddes, ett arbete som förväntas sjösättas under 2025.

Pedagogik och undervisningsverksamhet

Lektioner

Under 2024 gjorde vi 383 lektioner. Vi fortsätter arbeta aktivt med vår bokningsstrategi där målet är en jämn fördelning av både åldrar och geografiskt område i Göteborg och hela Västra Götalandsregionen. Lektionerna bedrivs i museets utställningar, ute i fält och digitalt.

För att utveckla vår verksamhet i regionen och vara en resurs för skolans äldre årskurser, arbetade vi under året fram ett medborgarforskningsprojekt riktat mot högstadiet och gymnasiet. Projektet utgick från att museets vetenskapliga

intendent för land- och sötvattenlevande blötdjur vill få bättre kunskap om utbredningen av den främmande arten parksnäcka. Han kan inte själv kartlägga hela Sverige och därför är detta ett perfekt tillfälle att ta hjälp av elever.



En ormliknande figur tillverkad i metall, ett av elevernas arbeten i utställningen Metal Power. Foto: Charlotte Oscarsson.

Samtidigt som museet får hjälp med kartläggningen, får eleverna arbeta med en riktig forskningsuppgift och lärarna får bedömningssunderlag! Projektet kommer implementeras under 2025.

Vi arbetade även med medborgarforskning under biologiska mångfaldens dag. Då gjorde vi en liten twist på den klassiska lektionen Liv i Löv. Eleverna fick hjälpa en av museets entomologer att samla in småkryp till våra samlingar. Insamling på riktigt!

I Sambio-projektet har en ny lektion skapats. Flera aktörer har samverkat kring lektionen. Pedagoger från science centers, Botaniska trädgården, Slottsskogen, Nordens ark och museet har tillsammans med experter från universitetet tagit fram ett lektionsupplägg med eken i centrum. Eleverna löser uppgifter för att hitta arter till ekens ekosystem. Lektionen avslutas med att eleverna får se några av arterna i ute i Slottsskogen. Museets pedagoger håller lektionen tillsammans med en pedagog från Slottsskogen.

Lektioner hålls även utanför Göteborg. Under året var vi bland annat till Gullspångs kommun där vi under två dagar träffade alla elever från förskoleklass till årskurs 6.

Museilådor

Att låna ut museilådor är en tradition på museet. Lärarna lånar en låda med material som de sedan använder i sin undervisning. Lådorna behöver hämtas här på museet, vilket gör att skolor långt bort har svårt att använda sig av det konceptet. Därför har en ny museilåda med tema om havet utvecklats. Där finns hållbart material och den är enkel att transportera. För att undvika för mycket transporter har vi tagit kontakt med bibliotek i Västra Götalandsregionen som kan administrera utlåningen och lägga till ytterligare en dimension av lådan, nämligen ett bokpaket. Förskolor och skolor kan då låna lådan med tillhörande bokpaket från biblioteket, helt gratis och på så sätt ta del av museet. Under 2024 var lådorna i Ale och Karlsborgs kommuner och lånades ut till 16 förskolor.

Läsfrämjande

Som lärare vet vi vikten av att kunna läsa och ta till sig en text. Hur kan vi som naturhistoriskt museum bidra till en ökad glädje för att läsa och skriva? Ett svar på den frågan är att anordna en inspirerande skrivtävling med naturtema. Det har vi gjort i fem år nu tillsammans med



En mångfald av arter bland annat en trollsländenymp hittades under en utomhuslektion i Slottsskogen arrangerad av Sambio. Foto: Charlotte Oscarsson.



Museets pedagog
förbereder en
utomhuslektion.
Foto: Maria Carlson.

Barnens bibliotek. Målgruppen är alltid elever i årskurs 4. Årets tema var Om du fick låna ett djurs superkraft för en dag, vad hade du gjort då? Av drygt 1000 inskickade bidrag från nästan hela landet, enades vi till slut om en vinnare: Vakna med björndjurets superkrafter från Djupedalsskolan i Mölnlycke. Som pris fick eleven ta med sig hela klassen hit till museet och gå in i Malmska valen! Och denna gång uppmärksammades vinsten även i P4 Göteborg där sagan om björndjuret lästes upp inne i valen av Jonna Bruce, skolbibliotekarie på Hammarkullsskolan och prisad av Svenska Akademien för sitt arbete med barns läsning. Barnen fick också berätta om sin upplevelse i radion. (Sagan om Björndjuret finns på s. 27.)

Delaktighet

Senaste åren har vi ihop med förvaltningens läns hemslöjds konsulenter gjort elevutställningar tillsammans med slöjdlärare runt om i Västra

Götalandsregionen, så även i år. Utställningsarbetet börjar alltid med att eleverna får en lektion på utställningens tema, och i år var det metaller. Eleverna fick lära sig var metaller kommer ifrån, lite om metallers egenskaper och varför de är livsnödvändiga för oss människor. Eftersom metaller är livsviktiga för vår kropp tog vi upp den senaste forskningen kring biotillgänglighet, hur bra eller dålig vår kropp är på att ta upp olika metaller i kosten. Den delen av lektionen tog avstamp i Ann-Sofie Sandbergs populärvetenskapliga artikel på det temat. Ann-Sofie är professor i livsmedelsvetenskap på Chalmers tekniska högskola. Efter vår lektion började eleverna skapa smycken i metall under sina slöjdlektioner i skolan. Då fick de befästa sina kunskaper som de teoretiskt hade lärt sig under vår lektion. 200 elever från 7 olika skolor bidrog till utställningen som fick namnet Metal Power – en utställning om smycken och snacks. Ett namn som eleverna själva var med och skapade.



Under sportlovet berättade vi om olika fågelarters flygteknik och museibesökare fick testa att skapa pappersflygplan och jämföra flygförmågan på ett flygfält på museet. Foto: Ola Brusehed.



Sjöborrens tuggapparat som även kallas Aristoteles lykta är ett system som används av sjöborren för att äta. Tuggapparaten består av fem triangulära tänder, fästa vid en struktur av muskler.
Foto: Charlotte Oscarsson.

Lovverksamhet

Påsklov

Under påsklovet fortsatte vi vårt samarbete med Plikta i Slottsskogen. Vi gjorde åter igen en hinderbana där barnen fick röra sig som olika djur. Barnen kunde balansera som en ekorre, vara smidig som en katt och klättra som en spindel. Det är vårt bidrag för att öka rörelseglädjen hos barn och det är bra att visa upp museet utanför våra väggar. Även om vi inte går längre bort än till Plikta träffar vi människor som inte vet var museet finns eller aldrig varit på besök.

Sommarlov

Under sommaren fick besökarna gå en tipspromenad i utställningarna. För oss är det viktigt att våra tipspromenader inte bara en tävling, utan även ett lärande. Varje fråga börjar därför med någon rolig och spännande fakta. När vi skapar våra tipspromenader för-

söker vi ävenhånga på museets övergripande tema. Under sommaren var temat skog och då fick alla som gick tipspromenaden till exempel lära sig att se skillnad på en hona och hane hos större hackspett. Cirka 1 000 barn lämnade in sin svarstalong, medianåldern var 8 år.

Höstlov

Höstlovet skapade vi tillsammans med museets expert på ryggradslösa djur i haven. Besökarna fick upptäcka havets olika skogar och dess invånare. Svampdjur, koraller, alger och mycket annat. Ett mycket lyckat samarbete där vi precis som förra året lyfte fram samlingarna och museets arbete på ett tydligt och spännande sätt.

Jullov

Årets sista lov, jullovet, fick temat fjäll. I en tipspromenad associerade vi till julkalendern i SVT och lekte med ordet fjäll i fiskfjäll, fjäll på fåglars ben och fjällskivlingar.



Sjöborren var en av många arter som visades upp under höstlovet då museibesökare fick bekanta sig med vilka djur som lever i havets olika miljöer. Foto: Charlotte Oscarsson.

Rockklubben – klubben för alla barn från 6 år

Varje termin har Rockklubben ett tema med tre olika träffar. Under våren uppmärksammade vi havet.

- Träff 1: Visning av havsdjur här på museet.
- Träff 2: Expertbesök från SMHI. Planktonexperten Maria Karlberg kom och berättade om havets minsta invånare.
- Träff 3: Terminen avslutades med ett sommaräventyr vid Askimsbadet där vi håvade och letade havsdjur.

Under hösten var temat skog, precis som museets övergripande tema.

- Träff 1: Vandring i en av Göteborgs äldsta skogar, Rya skog.
- Träff 2: Vem tar hand om skogens alla löv? En aktivitet där barnen fick leta småkryp utanför museet.
- Träff 3: En skaparaktivitet där barnen gjorde fina djurkort.

Samlingar

Några nedslag i sektionens basverksamhet

Arbetet med iordningställande av museets typ- rum har fortsatt under året. Museets typsamling som är den viktigaste samlingen museet har förvaras sedan många år tillbaka i ett speciellt säkert rum i byggnaden. I och med att Myndigheten för samhällsskydd och beredskap, MSB, har gett museerna i uppdrag att arbeta med beredskapsarbete och säkra sina samlingar, så har vi fokuserat på att säkra typsamlingen ytterligare genom bättre förvaring och förbättrat skydd på plats. Inreden har köpts in till skåpen för att stabilisera spritburkarna. Förvaringsskåpen har dessutom försetts med nya bättre hjul för att snabbt kunna forslas ut ur byggnaden om samlingen måste säkras på annan plats.

Under året har också ett omfattande arbete gjorts på hela museet med att bekämpa den långsprötade silverfisken (*Ctenolepisma longicaudata*) som spridit sig i stor omfattning i hela byggnaden och orsakat stora skador i både samlingar och utställningar då den äter papper. Nya

städrutiner har införts och en omfattande utrensning av gammalt material och bråte som inte längre används har gjorts i hela museibygnaden.

Gemensamt fältarbete

Under tre dagar i juni och tre dagar i augusti genomfördes en satsning på aktiv insamling med allmänt fokus, detta för första gången på många decennier. Andra insamlingsresor och liknande uppdrag eller satsningar har givetvis gjorts, men inte med ett allmänt fokus eller med hela samlingsenheten engagerad som detta år. Vi besökte Ramsvikslandet, och är mycket tacksamma för det varma välkomnandet och den fantastiska service vi fick av Grosshamns fågelstation. Vi valde att lägga tre dagar i början och tre dagar i slutet av sommaren på samma plats, för att på så vis täcka in en bättre representation av faunan för ett område. Givetvis blir det ändå bara att skrapa på ytan, men just Grosshamn och Ramsvikslandet är ett enkelt område att återbesöka ett annat år.

Vi hoppas nu att vi kommer ha möjlighet att fortsätta med denna verksamhet även kommande år med besök i nya områden. Det finns



Ett par av beläggexemplaren av atlantstör ur museets samlingar, som kunde bekräfta att arten funnits i Göta älv. Provtagning av ett av beläggexemplaren av atlantstör Foto: Charlotte Oscarsson.



Ung individ av atlantstör, försedd med tagg sätts ut i Göta älv. Foto: Charlotte Oscarsson.



Vy över delar av Ramsvikslandets naturreservat var det gemensamma fältarbetet genomfördes. Foto: Charlotte Oscarsson.

ett stort behov av att aktivt arbeta med att hålla samlingarna aktuella och uppdaterade, vilket rimmar väl med vårt uppdrag att bedriva en aktiv samlingsförvaltning. Det har även belysts nationellt att Sveriges museer ligger dåligt till med nutidsdokumentation, vilket är en parallell till naturhistoriska museers efterhållning i aktiv insamling som vi nu försöker råda bot på.

Utåtriktad verksamhet

På sektion samlingar har vi en stor aktivitet inom våra egna specialområden på alla sociala medier. Olika personer i samlingsgruppen har också medverkat i ett flertal inslag i radio och tidningar under året, lokalt, regionalt, nationellt och internationellt. Vi svarar på frågor från både från allmänhet och massmedia, tar emot besök av forskare till våra samlingar och vårt bibliotek, samt är med i olika programpunkter på museet som Sten & Ben och Öppna magasin. Vi har ett stort utbyte med institutioner och forskare inom skilda områden både inom och utanför Sverige. Flera av oss är involverade i universitetskurser och har haft ett antal studenter där undervisningen skett över olika digitala mötesplatser. 2024 var ett mycket besvärligt snigelår och trycket på snigelinformation och efterfrågan om artbestämningar och Ted von proschwitz besvarade 246 förfrågningar (bilder, insända exemplar, mail- och telefonfrågor) som inkom från privatpersoner och skolor, och 35 från olika myndigheter och företag. Genomslaget i media var mycket stort. Ted omnämndes 424 gånger i 153 unika medier (press, radio TV). Den potentiella räckvidden av detta är 90 miljoner möjliga läsare/lyssnare.

Databaser

Under 2024 fortsatte digitaliseringen av samlingar som tidigare, bland annat enligt projektanslag från Artdatabanken som under perioden täckte snäckor, steklar, tvåvingar och spindlar samt även digitalisering av typsamlingen. Museet använder datasystemet Specify och är medlem i SCC (The Specify Collections Consortium) och får teknisk support från det amerikanska Specify-teamet. Under året har den resterande delen av typsamlingen migrerats in i Specify, från den accessdatabas där

delar av data om typerna fanns kvar.

En stor del av museets digitiserade data, förutom mineralen, tillgängliggörs via den internationella dataportalen GBIF. Hela museets markfaunadatabas har nu blivit publicerad på GBIF vilket lett till att mer 300 000 nya samlingsposter är sökbara på webben. Det extra ekonomiska stödet från MSB gör att har vi kunnat påbörja digitiseringen av den viktiga Fåhraeus-samlingen, som är en av de samlingar som ska säkras för framtiden. Samlingen innehåller skalbaggar insamlade från hela världen under 1800-talets första hälft. I boken Juvelflugor presenteras flugor i familjerna spyflugor, parasitflugor och husflugor med blå eller grön glans.

Vetenskapliga intender

Museets vetenskapliga intendent för ryggradsdjur, med specialisering på fåglar och fladdermöss, deltog under våren på fältarbete i Moçambique i samarbete med personal från naturhistoriska museet i Maputo för att studera fladdermöss. Under september gjordes en resa till Gördalen i nordvästra Dalarna för att inventera näbbmöss i samarbete med Naturcentrum, Naturhistoriska riksmuseet och GNM. Under hela 2024 har han handlett Varsha Rai Chalise som gjort sitt masterarbete på fladdermöss i Slottsskogen. Alla dessa tre exempel har resulterat i material till samlingarna, men även en hel del publicitet och möjlighet att nå ut till allmänhet och besökare.

Museets vetenskapliga intendent för marina ryggradslösa djur genomförde under året har under året undervisat i kurser för universiteten i Stockholm, Uppsala och Göteborg, deltagit i styrgruppen för Gothenburg Global Biodiversity Centre vid GU, varit verksam som ledamot i expertgruppen för marina evertebrater vid SLU Artdatabanken och där medverkat i rödlistningsarbetet, samt ingått i redaktionskommittén för tidskriften Fauna och Flora. Han har även arbetat med den tredje och avslutande nationalnyckelvolymen om snäckor samt varit medförfattare till en bestämningsbok för svenska bläckfiskar.

Museets vetenskapliga intendent för terresta och limniska snäckor, sniglar och musslor är le-



En insektsexpert från Västsvenska Entomologföreningen artbestämmer en insekt som allmänheten hittat under BioBlitzen i Slottskogen Foto: Charlotte Oscarsson.

damot av sötvattenslevande snäckor, sniglar och musslor. Han är ledamot av expertkommittén för limniska evertebrater (inklusive landlevande snäckor och sniglar) vid SLU Artdatabanken. Han deltog i workshopen om eDNA (environmental DNA) på Skövde Universitet 15 mars; i FMCS (Freshwater Mollusc Conservation Society) världskongress på Karlstads Universitet 17-20 september med en presentation av zoogeografi och ekologi hos de svenska arterna av sötvattenssnäckor med särskild hänsyn till rödlistade arter; och i de Svenska Systematikdagarna i Göteborg 18-19 november med ett föredrag om phalluspolymerfi hos grynsnäckor. Han har under året undervisat i naturvårdsbiologi på Göteborgs Universitet och hållit populära

föredrag om sniglar och snigelbekämpning för allmänheten. Han är styrelseledamot (Beirat) i Deutsche Malakozoologische Gesellschaft (DMG) och deltog 2024 i föreningens Frühjarstreffen i Hattersheim, Hessen och Herbsttreffen i Bansin, Usedom, Mecklernburg-Vorpommern och har under året anlitats som granskare (referee) av artiklar för de vetenskapliga tidskrifterna *Zoologica Scripta*, *Folia Malacologica* och *Journal of Conchology*.

Museet får hjälp av tre seniora intendenters med olika specialistområden.

Personal

Alfabetisk förteckning över dem som arbetade mer regelbundet på museet under 2024

Andreasson, Eva	Intendent
Backman, Lotta	Pedagog
Berner, Jenny	Museichef
Bjur, Liv	Butik, reception, värd
Brusehed, Ola	Pedagog
Carlson, Maria	Pedagog
Causevic, Amila	Reception
Ebbesdotter, Karin	Museiassistent
Fürst, Hilda	Butik
Gelang, Magnus	Vetenskaplig intendent
Gran, Oskar	Intendent
Granlund, Jenny	Reception, värd
Göthberg, Renée	Programverksamhet, tillfälliga utställningar
Högström, Carola	Intendent
Johansson, Malena	Reception
Johnsson, Christel	Konservator
Jonsson, Charlotte	Intendent
Kalmbäck, Josefin	Butik
Kisch, Catharina Beata	Reception, administration
Kvist, Christian	Drifttekniker
Lundin, Kennet	Vetenskaplig intendent
Nielsen, Peter	Intendent
Nilsson, Catrin	Museiassistent
Oskarsson, Charlotte	Kommunikatör/redaktör
Rhodén, Caroline	Naturvårdsintendent
Ryngdal, Anders	Drifttekniker
Steen, Fanny	Butik
Ställvik, Malin Maria	Tillfälliga utställningar och publik miljö
Torstensson, Peter	Vaktmästare
Unkic, Admir	Reception, värd
von Proschwitz, Ted Jörgen	Vetenskaplig intendent
Wollter, Kristian	Värd
Öhnell, Ida	Butik
Örgård, Stefan	Museichef

Vinnarbidrag skrivtävling 2024 med juryns motivering

Vakna med björndjurets superkrafter.

En morgon vaknade jag som vanligt. Därefter tog jag på mig mina kläder och gick till skolan, som vanligt. Men när jag kom till skolan kom skolans mobbare emot mig och han slog mig och sa:

– En tönt som du borde inte få gå här. Därefter gick han iväg, men jag hade inte fått ont när han slog mig! Jag gick iväg och jag kände mig förvirrad. Efter det ringde de in, jag gick till första lektionen. När jag skulle sätta mig slog jag i lilltån i stolsbenet, det gjorde inte heller ont! Jag började tänka men min lärare avbröt mig. Vi skulle ha matte, världens bästa ämne! Jag räknade några tal i boken och började tänka sen.

– Jag får inte ont när jag slår mig, mumlade jag för mig själv. Då kom jag på det, jag hade fått björndjurets superkrafter. Björndjur är väldigt små supercoola djur som trivs i mossor eller vatten. De kan vistas i rymden och utsättas för ultraviolett strålning, utan att förbrännas! Björndjurets superkrafter tänkte jag.

Efter skolan tänkte jag på vad jag skulle kunna göra. Jag gick till sjön och provade om jag kunde andas under vattnet och det kunde jag. Jag älskade mina nya superkrafter. Därefter undrade jag om mina krafter skulle försvinna? Jag önskade och hoppades att de inte skulle göra det.

När jag kom hem så började jag att tänka igen, skulle jag kunna göra någon nytta med krafterna? Efter en stunds tänkande gick jag ut igen. Jag hade tagit med mig badbyxor och

handduk. Därefter sprang jag ner till sjön, bytte om och hoppade i. Jag simmade till botten, det var ganska mörkt där nere. Det var väldigt annorlunda gentemot land. Jag såg konstiga fiskar jag inte sett förut. Jag simmade lite bortåt och såg en superstor abborre! Sen blev jag så rädd att jag simmade upp igen, klädde på mig och sprang hem.

När jag kom hem var mamma och pappa hemma, vi åt middag. Efter det så gick jag och lade mig. Jag har en våningssäng och ligger i underslafen. När jag vaknade så slog jag i huvudet så jag fick en stor bula! Jag förstod att mina superkrafter var borta! Jag kände mig lite ledsen, men sen började jag tänka på vad jag varit med om. Därefter tänkte jag lite till och ett leende spred sig över läpparna.

Juryns motivering:

"Harrys berättelse hade en tydlig inledning och avslutning där vi enkelt kunde följa med. Berättelsen speglade en typisk vardag som många kan känna igen sig i, men med en twist – att ha fått en djurs superkraft för en dag! Och vilket coolt djur som Harry valde! Detta mikroskopiska lilla superdjur som gjorde att huvudpersonen inte kände någon smärta när han, precis som vi alla någon gång har gjort, råkade slå i lilltån i ett stolsben. Bra jobbat!"



Björndjur. Foto: Wikimedia Commons.

Publikationer

Referenser till vetenskapliga publikationer som helt eller delvis baserats på museets samlingar, samt andra skrifter av och med museets personal i tjänsten.

Andersson, G., Lundin, K. (Red.) 2024. Göteborgs Naturhistoriska museum Årstryck 2024 Västra Götalandsregionen. 72 s.

Broms, B. 2024. Diversity of nudibranchs in shallow water habitats in the region of Tromsø, northern Norway. *Fauna norvegica* 43: 84-109.

Gelang, M., Högström, C. 2024. Faunistiskt nytt 2023 – ryggradsdjur. Göteborgs Naturhistoriska museum Årstryck 2024: 29-32.

Gunnarsson K. 2024. Abiotic factors associated with the distribution of *Mutilla europaea* (*Hymenoptera: Mutillidae*) in Northern Europe. *European Journal of Entomology* 121:1-6

Jonsson, C. 2024. Faunistiskt nytt 2023 – insekter. Göteborgs Naturhistoriska museum Årstryck 2024: 33-36.

Lundin, K. 2024. Faunistiskt nytt 2023 – marina evertebrater. Göteborgs Naturhistoriska museum Årstryck 2024: 37-45.

Lundin, K. 2024. Hostile takeover – när planeten blev människans. Göteborgs Naturhistoriska museum Årstryck 2024: 67-71.

MacDonald, A., Ziehmer, B., Kitchener, A., Gelang, M., Åblad, B., Lintonsson, R., von Pückler, K., Schaub, S., Kiefer, I. & Schwarz, T. 2024. A computed tomographic study of the molar teeth of *Babirusa* spp. *Journal of veterinary dentistry* 41(1): 31-42.

Morin, F., Panova, M.A.Z., Schweizer, M., Wiechmann, M., Eliassen, N., Sundberg, P., Cluzel-Burgala, L., Polovodova Asteman, I. 2023. Hidden aliens: Application of digital PCR to track an exotic foraminifer across the Skagerrak (North Sea) correlates well with traditional morphospecies analysis. *Environmental Microbiology* 25(11):2321-2337.

Ennerfelt, J., Nielsen, P. 2024. Juvelflugor. Västsvenska Entomologklubben.

von Proschwitz, T. 2024. Faunistical news from Gothenburg natural history museum 2023 – land- and freshwater snail and slugs. Göteborgs Naturhistoriska museum Årstryck 2024: 47-65.

von Proschwitz, T. 2024. The Swedish fauna of freshwater-snails – an overview with special attention to red-listed species. In: Conference Programme Book, 2nd European Freshwater Mollusk Conservation Society Meeting, Karlstad 2024: 55.

von Proschwitz, T., Książkiewicz, Z. 2024. Notes on the phally polymorphism in *Vertigo lilljeborgi* (Westerlund, 1871), *V. geyeri* Lindholm, 1925, *V. genesii* (Gredler, 1856) and *V. ronneyensis* (Westerlund, 1871) in Sweden. *Folia Malacologica* 32(4): 281-184

von Proschwitz, T., Lundberg, S. 2024. Flodpärlmusslan – en sällsynt „pärla“ i våra vattendrag. *Älvräddaren* 45: 54-58.

Øresland V., Lundin, K., Oxby, G. 2024. Identification of cephalopods in Swedish waters. [Identifiering av bläckfiskar i svenska vatten]. *Divers & Scientists West Coast Sweden*. 76 s.

Bilder på nästa sida: Rad 1, Insamling av prover. Rad 2 tv, Museets intendent och marinbiolog förbereder tinor. Rad 2 th, En uppsatt station för inventering av nattfjärilar kontrolleras. Rad 3 tv, Med håv genom gräsvegetation. Rad 3 th, Insamling med insektssåll i kärrmiljö. Foto: Charlotte Oscarsson.





Sifonoforen havsklase (*Physophora hydrostatica*).
Foto: Klas Malmberg.

Faunistiskt nytt 2024:

Marina evertebrater

Kennet Lundin

Året i havsmiljön präglades av en mild vår, normal sommar samt mild höst och vinter. Det bjöd på flera överraskningar vad det gäller marina ryggradslösa djur, varav några presenteras här.

Protister

Mareld (*Noctiluca scintillans*) - det lilla djuret med det grönskimrande magiska skenet, brukar vanligen uppträda på västkusten först på sensommaren och hösten. Men under 2024 kom marelden i stället i juni. De millimeterstora encelliga protisterna bildade gryniga, gulorange ansamlingar i vikar i Bohuslän. En strandstädare på Orust ringde och frågade om stinkande kakorna på stränderna kom från någon sorts utsläpp, men det är bara en naturlig ansamling av död mareld ihop med ilandflutna blad av ålgräs (*Zostera marina*). Möjligen kan den tidiga blomningen av mareld ha en koppling till klimatförändringar.

Nässeldjur

Det har varit ovanligt gott om sifonoforer med många fynd under sensommar och höst från Kosterfjorden till Kungsbackafjorden. Både havsklase (*Physophora hydrostatica*), elegant havssnöre (*Nanomia cara*) och trassligt havssnöre (*Apolemia uvaria*) har synts till. Sifonoforer är egen grupp av nässeldjur som tillhör klassen hydrozoer. De bildar kolonier med olika typer av zooider som har olika funktion, som att bilda flytblåsor, bära på brännande nässelkapslar, bilda könsceller eller svälja infångad föda. Det är första året som de svenska namnen för dessa djur har fått ett större genomslag i media och bland marinbiologer, efter att de

upprättats 2021 av mig och Klas Malmberg (*Aquatilis* och *Universeum*) och blivit godkända av Artdatabankens specialistkommitté för framtagande av svenska namn för djur och växter. Trassligt havssnöre är känd som en av de största organismerna som finns, då kedjan av zooider kan bli över 30 meter lång ute i Atlanten. Det är bara fragment som når våra kuster, oftast på 1 till 6 meter. De kan brännas, men ganska svagt. Tidigare år har de dock orsakat massdöd på unga laxar i nätkassar på norska västkusten.

Ett exemplar av lysmanet (*Pelagia noctiluca*) fotograferades i november i Gullmarsfjorden av dykaren Knut Kringstad. Han upptäckte maneten när han låg på säkerhetsstopp på fem meters djup efter ett djupare dyk. Det är inte det första fyndet på västkusten, men det är en mycket sällsynt gäst och det första fyndet som är belagt med foto. Lysmaneten förekommer från nordöstra Atlanten till Medelhavet och i delar av Indiska oceanen och Stilla havet. Den är halvgenomskinligt blålila och nattetid kan den lysa kraftigt. I takt med ökade vattentemperaturer kan vi förvänta oss fler fynd av lysmaneter på västkusten i framtiden.

Ringmaskar

När museets samlingsavdelning bedrev insamling vid Ramsviklandet i Sotenäs i juni hittades den främmande havsborstmasken *Polydora websteri* som lever i skal av levande stillahavsstron (*Magallana gigas*). Masken borrar i skalet och drar in lerpartiklar, vilket försvagar skalet och är ett problem i ostronodlingar. Masken kommer troligen ursprungligen från Stilla havet, i likhet med ostronet. Nordgränsen

för dess förekomst vid den svenska västkusten flyttades därmed norrut, då det tidigare nordligaste fyndet var från Gåsö i Gullmarns mynning. Den tidigaste förekomsten i Sverige var i Billdal söder om Göteborg från tidigt 2010-tal. De exemplaren finns i museets samling.

Blötdjur

Efter årtal av nedgång i antalet blåmusslor (*Mytilus edulis*) vid västkusten så skedde glädjande nog en kraftig nyetablering av blåmusslor vid Bohuskusten under sommaren. Sjöstjärnor och krabbor festar på de blåmusslor som sitter på botten, men de som sitter på tampar och vertikala ytor som bryggpontoner klarar sig mycket bättre. En genetisk studie av blåmusslorna vid Bohuslän visade överraskande på fynd av *Mytilus galloprovincialis* som ny art för Sverige. Det var endast vävnadsprov som togs så inte referensexemplar är sparat. Arten har normalt en förekomst i Medelhavet och sydvästra europeiska atlantkusten vid Biscayabukten, men klimatförändring kan ha föranlett att de

sprids norrut. Den traditionella blåmusslan har visat sig utgöra ett artkomplex bestående av tre arter; nominatformen *Mytilus edulis* i norrsjöområdet, den sydliga *Mytilus galloprovincialis* och den nordvästliga *Mytilus trossulus*, som även har en reliktpopulation i Östersjön. Den senare formen *M. trossulus* har fått det officiellt fastslagna svenska namnet tvillingblåmussla. Jag har föreslagit namnet trillingblåmussla för *M. galloprovincialis*.

Det har länge funnits ett behov av en guide för identifikation av de ca 16 arter av bläckfiskar som finns på svenska västkusten, då de ofta är svårbestämda. I november publicerades boken *Identifiering av bläckfiskar i svenska vatten* som finns fritt nedladdningsbar på webben. Där ingick jag som författare tillsammans med Vidar Öresland och Gert Oxby på Divers & Scientists West coast Sweden. Färska exemplar av alla arter insamlades, fotograferades och jämfördes med exemplar från museets samling. Alla de avbildade bläckfiskarna i boken har sedan tillförts museets samling.



Lysmanet (*Pelagia noctiluca*). Foto: Knut Kringstad.



Den tioarmade bläckfisken spetskalmar
(*Allotheutis subulata*). Foto: Klas Malmberg.



Fyrkantkrabba (*Goneplax rhomboides*). Foto: Klas Malmberg.

Kräftdjur

Vid museets insamling vid Grosshamn i Ramsvikslandet påträffades den invasiva tångmärlan *Platorchestia platensis*. Den kända nordgränsen vid den svenska västkusten flyttades därmed norrut ett stycke då den tidigare rapporterats från Skaftö och söderut. Arten är i stor utsträckning förbisedd, men ett potentiellt problem då den tränger undan andra inhemska arter av tångmärlor, vilket påverkar ekologin i tångvallarna. Tångmärlor är viktig föda för migrerande vadarfåglar

Fyrkantkrabba (*Goneplax rhomboides*) har kommit till Göteborgs skärgård! Denna krabba har en lite udda form med långa klor, särskilt på utvuxna hanar, på leder som kan vikas så att den snabbt krypa ned sidledes i smala gångar i lerbotten. Krabban har vandrat in från södra och västra Nordsjön i takt med ökade vattentemperaturer. Den tros inte utgöra något hot mot den biologiska mångfalden som andra, mer invasiva arter av krabbor som blåkrabba (*Hemigrapsus sanguineus*) och småprickig penselkrabba (*Hemigrapsus takanoi*). Det första svenska exemplaret av fyrkantkrabba upptäckte 2008 från magen på en torsk. Exemplaret finns i samlingen på GNM. Sedan dess har arten etablerats vid norra och mellersta bohuskusten. Men det är först i december 2024 som en stor hanne fastnade i ett nät strax söder om Vinga och hamnade i sprit på museet. Det är det sydligaste svenska fyndet hittills.

Digitisering och nationalnyckel

Många nya släkten och arter av marina snäckor och andra blötdjur har inskrivits i museets databas från befintliga äldre samlingar och från kartotek. Ett flertal arter har även blivit artbestämda från samlingen i samband med fortgående arbetet med den tredje och avslutande nationalnyckel-volymen om snäckor. Ofta handlar det om förbisedda små snäckor som är viktiga att lyfta fram för att belysa den biologiska mångfalden. Under året har arttexter och bestämningsnycklar skrivits för snabelsnäckor (familjen *Eulimidae*), algsnäckor (familjen *Rissoidae*) samt för olika andra grupper inom den stora ordningen Littorinimorpha.

Referenser:

Øresland, V., Lundin, K., Oxby, G. 2024. Identifiering av bläckfiskar i svenska vatten. Divers & Scientists West Coast Sweden, Lysekil. Svensk och engelsk version fritt nedladdningsbara som pdf på www.researchgate.com.

Gustafsson, M., et al 2024. Unlocking the secret life of blue mussels: Exploring connectivity in the Skagerrak through biophysical modeling and population genomics. *Evolutionary Applications* 2024 May 20;17(5):e13704.

Faunistiskt nytt 2024: Ryggradsdjur Magnus Gelang och Carola Azurduy Högström

Under 2024 kom knappt 250 ryggradsdjur in till museet. Av dessa sparades drygt 80 individer till samlingarna. Antalet inkomna djur är betydligt lägre än normalt, men antalet införlivade i samlingarna är mer normalt. Årets Vallgravsmete var ovanligt magert, och inga fiskar därifrån införlivades i samlingarna detta år. Antalet inkomna fåglar har också varit lågt. Däremot har vi inom vertebrater liksom generellt satsat mer än vanligt på aktiv insamling, vilket är en absolut nödvändighet för att hålla samlingarna relevanta

och för att bidra med data om den biologiska mångfalden. Insamlingsinsatser har gjorts i Moçambique, Slottsskogen, på Ramsvikslandet och i Dalarna under året.

Nytt material till samlingarna

I vanlig ordning anordnades Vallgravsmetet av Sportfiskarna på Kristi Himmelfärdsdagen och detta bidrar till att vi får in tidsserier av flera vanligare arter sötvattensfiskar och är därför viktigt för vår verksamhet. På grund av att vi tog



Den mellansork *Microtus oeconomus* som fångades i Dalarna i september. Foto: Magnus Gelang

Little free-tailed bat *Chaerephon pumila* fångad i Moçambique. Detta är en art som är vanlig i närheten av människor och som möjligtvis håller nere populationer av bland annat malariamyggor. Foto: Magnus Gelang.



in representanter av de flesta arter förra året, i kombination med en mager fångst 2024, togs inga fiskar in till samlingarna detta år. Endast 96 fiskar mättes och vägdes, vilket kan jämföras med 170 fiskar förra året. Anmärkningsvärt var att inte en enda svartmunnad smörbult fiskades upp. Det är en invasiv art som annars ökat dramatiskt de senaste åren.

I och med museets engagemang i det uppmärksammade störprojektet sparade vi vävnadsprover av samtliga störor som släpptes ut i Göta älv under året, ett trevligt bidrag till samlingarna och ett viktigt material att bevara för framtiden. Under 2024 har arbetet med att återinföra atlantstör *Acipenser oxyrinchus* varit mycket aktivt, och märkts mycket i media. Detta inte minst i samband med det offentliga störsläppet i Kungälv 18 juni, där museet givetvis medverkade.

Under den nya satsningen på aktiv insamling som beskrivs översiktligt i verksamhetsberättelsen samlades ett anta fiskar in. Dessa var fiskar vi sällan eller aldrig får in från allmänheten, men är vanliga arter längs den svenska västkusten. Vi samlade in arter av småspigg *Pungitius pungitius*, storspigg *Gasterosteus aculeatus*, tångspigg *Spinachia spinachia*, en ung simpa som tros vara taggsimpa *Micrenophrys liljeborgii*, sandstubb *Pomatoschistus minutus*, lerstubb *P. microps* och stensnultra *Ctenolabrus rupestris*.

När det gäller grod- och kräldjur har det liksom förra året varit i det närmaste stiltje när det gäller inkommande material. Som vi nämnde i förra årstrycket är det viktigt att göra en uppräckning för att hålla samlingarna aktuella i framtiden. Vi fick in en dryg handfull individer, bland annat hasselnok *Coronella austriaca*, grön havssköldpadda *Chelonia mydas* och ägg av havslädersköldpadda *Dermochelys coriacea*

Totalt inkom runt 100 fåglar, varav ca 30 sparades till samlingarna. Som alltid stod Fågelcentralen för den absolut största andelen inkomna fåglar. Nämnas kan ett par toppskarvar *Phalacrocorax aristotelis* och en brandkronad kungsfågel *Regulus ignicapilla* från Nidingen, samt en ägretthäger *Ardea alba* från Halland. Alla dessa är arter som ökar i Sverige, och det är inte så förvånansvärt att vi nu börjar få in de till samlingarna

Förutom de fåglar vi tog emot från Riksmuseet inkom 6 individer som innefattas av §33, det vill säga statens vilt, under året. Dessa arter var representerade: Brun kärrhök *Circus aeruginosus* Pilgrimsfalk *Falco peregrinus*, tornfalk *F. tinnunculus*, berguv *Bubo bubo*, lappuggla *Strix nebulosa* och utter *Lutra lutra*. Statens vilt är arter med speciellt högt naturvärde, och som ska rapporteras eller lämnas in till polis eller Naturhistoriska riksmuseet. GNM tar även emot dessa arter från allmänhet och polis.

Vi har under året fått in runt 25 däggdjur, och en handfull exemplar har sparats i samlingarna. Däremot har 24 däggdjur införlivats i samlingarna i samband med våra olika satsningar på aktiv insamling. Dessutom har ett större antal vävnadsprover tagits och sparats i samlingarna.

Under februari och mars var Magnus på fältarbete i Moçambique i samarbete med personal från naturhistoriska museet i Maputo. Resan var finansierad av Kungliga vetenskaps- och vitterhetssamhället och syftade i att undersöka fladdermusförekomstens påverkan på populationer av malariamyggor. Detta resulterade i en del material till samlingarna i både Maputo och Göteborg, och förhoppningsvis resulterar detta även i vetenskapliga publikationer och ett fortsatt fruktsamt samarbete för båda parter. I nuläget analyseras materialet inför vidare arbete med artiklar.

Under september gjordes en resa till Görddalen i nordvästra Dalarna för att leta efter bland annat tajganäbbmus. Detta är en art som är mycket dåligt känd i Sverige, men den finns åtminstone på norska sidan av Görddalen, och därför gjordes satsningen i detta område. Resan bekostades privat och utfördes av personal från Naturcentrum, Naturhistoriska Riksmuseet och Magnus från GNM. Totalt fångades 197 näbbmöss och smågnagare varav 139 var vanlig näbbmus *Sorex araneus*. Resterande arter var dvärgnäbbmus *Sorex minutus*, vattennäbbmus *Neomys fodiens*, skogssork *Myodes glareolus* och mellansork *Microtus oeconomus*. Den senare (foto 2) var en av de sydligaste belagda individerna i Sverige.

Under hela 2024 har Magnus handlett Varsha Rai Chalise (foto 3) som gjort sitt maste-rarbete på fladdermöss i Slottsskogen. Hon har

undersökt födovariationer hos främst nordfladdermus *Eptesicus nilssonii* och dvärgpipistrell *Pipistrellus pygmaeus* genom att analysera spillningen med hjälp av metabarcoding, enkelt beskrivet att analysera DNA i spillningen med brett fokus för att se artsammansättningen av insekter i födan. Även detta har resulterat i material till samlingarna, bland annat samlades en hane av trollpipistrell *Pipistrellus nathusii* in i samband med detta arbete.

Under året har många inspelningar gjorts till det referensljudarkiv av fladdermusinspelningar som byggs upp på GNM. Dessa har spelats in både i Moçambique och i Slottsskogen

i samband med arbetet som beskrivits ovan, men även i samband med andra projekt vi varit involverade i.

Övrig verksamhet kopplad till vertebrater

År 2024 har varit ett ganska normalt år vad gäller forskarbesök och annat som rör vertebratsektionen. En lite speciell uppgift var att Carola hjälpte Göteborgs stad med information och tips i samband med att de utformade och byggde en lekplats med björntema vid Torpa i Östra Göteborg (Björnlekplatsen). Det är både roligt och viktigt att nå ut med kunskap om biologisk mångfald på alla nivåer i samhället!



Masterstudenten Varsha Rai Chalise mäter en fladdermus under fältarbete i Slottsskogen.
Foto: Prahesh Chalise.

Faunistiskt nytt 2024: Sniglar samt land- och sötvattenslevande snäckor Ted von Proschwitz

Mördarsniglar

Det är ingen tvekan om att 2024 varit ett av de värsta snigelåren hittills sedan mördarsnigeln – *Arion vulgaris* Moquin-Tandon, 1855 – först konstaterades i Sverige 1975, kanske t.o.m. det allra värsta (se tidigare artiklar i GNMs Årstryck). Den nederbördsrika våren och sommaren medförde att förhållandena för arten var mycket gynnsamma. Om ett år blir snigelår eller inte beror till stor del på nederbörden under månaden maj: Hög nederbörds mängd – högre överlevnad av övervintrande ungsniglar – stor risk för ett snigelår: Låg nederbörds mängd – minskad överlevnad av övervintrande ungsniglar – mindre risk för ett snigelår.

Mängden av sniglar och omfattningen av den skada den skada de gjort har märkts på trycket från medier och allmänhet med efterfrågan av information om sniglar och snigelbekämpning (se verksamhetsberättelsen i detta Årstryck).

Nytt under 2024 är att mördarsniglar konstaterats på flera nordliga lokaler, bl.a. Boden, Kalix och Malmberget i Norrbottens län (information, bilder och material från L. Bondestad, Länsstyrelsen Norrbotten). Frågan är om den kan etablera övervintrande populationer eller det bara rör sig om exemplar som införts med trädgårdsväxter eller jord. Information om mördarsnigeln och andra landlevande snäckor och sniglar finns på GNMs hemsidor under rubrik Snigelakuten.

Molluskdatabasen på GNM

Arbetet med att digitalisera Ted von Proschwitz' lokaler för land- och sötvattenssnäckor pågår och vi är nu framme vid 2019. Samtliga fältdagböcker (lokaler t.o.m. 2024) har uppdaterats vad gäller modern taxonomi och nomenklatur (Ted von Proschwitz), samt försetts med koordinater så att de är klara digitisering i molluskdatabasen



Svart sydsnigel — *Milax nigricans* (R. A. Philippi, 1836). Från Limhamn, Malmö. Skalstreck 1 cm.
Foto: J. Roth.



Strimsnäcka *Trochulus striolatus* (C. Pfeiffer, 1828), Från järnvägsområdet, lokstallarna, Malmö. Skalstreck 1 cm. Foto: J. Roth.

(applikation av SPECIFY7). Under oktober 2024 fördes 202 lokaler med 247 biotoper och 2.068 artposter in i databasen (Eva Andreasson, Ted von Proschwitz). I november 2024 exporterades hela det då inskrivna materialet (33.677 lokaler, 39.212 biotoper, 322.967 artposter) till GBIF och är därmed helt tillgängligt. Via verktyget Fynddata har också SLU Artdatabanken tillgång till materialet.

Forskningssamarbeten

Tillsammans med en polsk forskargrupp under ledning av Zofia Ksiazkiewicz (Adam Mickiewicz University, Poznan) bedrivs forskning om phal-luspolymorfi hos arter i släktet *Vertigo* (grynsnäckor) – d.v.s. varför finner man individer som saknar (aphalli) eller har tillbakabildad hanlig könsapparat (hemiphalli) hos hermafroditiska arter vilka normalt har både honlig, och fullt utbildad hanlig, könsapparat (euphalli). Vi studerar dels anatomin hos individer med dessa tillstånd, dels hur vanliga dessa är i populationer från skilda områden och de omvärldsfaktorer som eventuellt styr dem. Vi undersöker både exemplar från naturliga populationer och sådana som lever i styrda laboratoriemiljöer. Två arbeten är publicerade och fler planerade.

Intressanta fynd av snäckor och sniglar i Sverige

För taxonomi, nomenklatur, illustrationer, beskrivningar, ekologi och utbredning för arterna nedan hänvisas till von Proschwitz et al. (2023). Hotkategorier anges enligt SLU Artdatabankens rödlista (2020). De flesta arterna har också berörts i de senaste 34 årens årstryck från GNM (1989–2024).

Kalkkärrsgrynsnäcka *Vertigo geyeri* Lindholm, 1925

Nära fågelstationen i Grosshamn finns ett fint rikkärr av översilningskaraktär. Kärret ligger uppenbarligen på skalgrusgrund och vegetationen är kalkpåverkad med karakteristiska orkidéer och halvgräs. I ett sällprov av markförna från kärret påträffades flera exemplar av den sällsynta och rödlistade (hotkategori NT) kalkkärrsgrynsnäcka (leg. T. von Proschwitz). Arten är sällsynt och förekommer endast i opåverkade kalkrikkärr med kontinuerligt god hydrologi. Den är tidigare endast känd från två lokaler i Bohuslän, men förekommer i tämligen många rikkärr på västgötakambrosiluren i centrala Västergötland (von Proschwitz 2011).



Ted von Proschwitz inventerar ett kärr i Ramsvikslandets naturreservat. Foto: Charlotte Oscarsson.

Tvåtandad spolsnäcka

***Alinda biplicata* (Monragu, 1803)**

Arten påträffades 2024 i Rismåla natutreservat, Nybro, Småland (leg. S. Björn), vilket är en helt ny lokal, ganska långt från närmaste kända förekomst. Dessutom har den insamlats Slottsträdgården, Malmöhus, Malmö 2024 (Roth, 2025). Ett fynd gjordes också i en trädgård på Utlandagatan i Johanneberg, Göteborg (leg. L. Ericson). Arten är tidigare känd från flera lokaler i ett stråk genom Örgryte-Johanneberg-Landala-Krokslätt. Den tvåtandade spolsnäckan är rödlistad i kategori NT och förekommer i ett fåtal kulturpåverkade lundmiljöer och ibland också i rena kulturbiotoper i Sydsverige (von Proschwitz 1994). Sannolikt är den oavsiktligt införd av människan långt tillbaka i tiden, och möjligen pågår fortfarande en viss människobetingad spridning av arten.

Grön källarsnigel

***Limacus maculatus* (Kaleniczenko, 1851)**

Det första svenska fyndet av arten gjordes i en trädgård i Kungsladugård 2022, Göteborg (von Proschwitz 2023). Arten kvarlever i detta område och har 2024 också hittats i Vejbystrand och Hyllie i Skåne (Roth, 2025). Fortsatt snabb spridning av arten i Sverige är att förvänta.

Svarthuvad snigel

***Krynockillus melanocephalus* Kaleniczenko, 1851**

Denna invasivart har utanför sitt redan kända utbredningsområde i östra Sverige (von Proschwitz 2020) 2024 påvisats i Värmland (Rottneros trädgårdar – här mycket talrik och spridd, även utanför själva parkområdet), i södra Dalarna (Avesta) och i Knubbe, Anundsjö, Örnsköldsviks kommun – avsevärt norr om tidigare nordligaste kända fynd i Hälsingland. Även på Gotland och i Östergötland har arten påträffats på lokaler i nya områden. Fortsatt snabb spridning av arten i Sverige är att förvänta.

Svart sydsnigel

***Milax nigricans* (R. A. Philippi, 1836) [Fig. 1]**

Ny art för Sverige! En uppenbarligen reproducerande och etablerad population av arten påträffades i anslutning till en handelsträdgård i Limhamn, Malmö, Skåne (flera fynd, flertal exx.) (Roth, 2025, Artportalen). Svart sydsnigel förekommer ursprungligen i länderna vid Afrikas medelhavskust, större delen av Italien, Frankrikes sydkust och Spaniens ostkust, samt öarna i västra Medelhavet (Wiktor 1987). Med människan har den spridits till flera platser

i kontinentala Europa bl.a. Nederländerna och Frankrike (Hutchinson & Reise 2013). Fyndangivelserna är i flera fall osäkra eftersom arten har förväxlats med, eller inte hållits isär från, den mycket snarlika mörka sydsnigeln, *Milax gagates* (Draparnaud, 1801). Denna art har påträffats i införda grönsaker, men har inte bildat populationer i Sverige (von Proschwitz 1993). Båda arterna är oftast svarta-mörkgrå, men kan också vara betydligt ljusare. Det enda säkra sättet att skilja dem åt är genom anatomisk undersökning av sexualstimulatorens i könsförmaket. Den har hos den svarta sydsnigeln ett flertal markerade papiller över hela ytan, hos den mörka sydsnigeln är stimulatorens slät, ibland med ett fåtal små papiller i den fria änden (jfr figurer hos Viktor 1987).

Strimnsnäcka

Trochulus striolatus

(C. Pfeiffer, 1828) [Fig. 2]

Strimnsnäckan förekommer ursprungligen på Brittiska öarna och i ett smalt bälte genom Belgien, norra Frankrike, Schweiz Österrike, Tjeckien, Slovakien och Ungern till Ukraina öster. (Welter-Schultes 2012). Arten har tidigare endast påträffats i Saltsjöbaden utanför Stockholm 1950 (Waldén 1955) (1 exemplar, troligen ej etablerad). En uppenbarligen reproducerande, individrik population av arten (spridd över ca 0,5 ha) påträffades vid lokstallarna, järnvägsområdet, Malmö, Skåne (Roth, 2025, Artportalen).

Gördelsnäcka

Hygromia cinctella (Draparnaud, 1901)

Detta är en ursprungligen syd-mellaneuropeisk art som, med människans hjälp, snabbt sprider sig norrut och österut. I Sverige påträffades den första gången 2022, på ruderatmark vid Sannegårdens godsbangård på Hisingen, Göteborg (von Proschwitz 2023) Under 2024 har flera fynd av arten gjorts i västra Skåne: Limhamn, Hyllie, Arlov (Roth, 2025, Artportalen). Dessutom har gördelsnäckan påträffats vid Sofiero, Helsingborg och Ö. Jär, Trelleborg (Artportalen). Fortsatt snabb spridning av arten är att förvänta.

Mindre vallsnäcka

Monacha cartusiana (O. F. Müller, 1774)

Arten har under sen tid börjat spridas i Sverige och var tidigare känd från ett tämligen stort område på Rinkaby skjutfält och angränsande områden (von Proschwitz 2023). Under 2023-2024 har *M. cartusiana* påträffats på flera platser i Hyllie och i Malmö hamn (Artportalen, J. Roth, 2025). Arten expanderar snabbt i Europa. Fortsatt spridning är också att vänta i Sverige.

Nudelsnäcka

Massylaea vermiculata (O. F. Müller, 1774)

Anmärkningsvärt nog har denna ursprungligen mediterrana art etablerat en reproducerande population i Malmö, på ruderatmark vid gamla järnvägsspår vid Jörgen Kochsgatan (jfr Roth 2025 och ytterligare data i Artportalen). Vid ett besök på lokalen i augusti 2024 påträffades levande vuxna och ungdjur samt ett stort antal tomma skal. Tidigare fynd av arten har rapporterats från Sverige, men då har det fram för allt rört sig om enstaka exemplar som importerats med växter till handelsträdgårdar.

Smal dammsnäcka

Omphiscola glabra (O. F. Müller, 1774)

Under Samlingsavdelningen, GNMs insamlingsdagar på Ramsvikslandet i Bohuslän påträffades denna sällsynta och rödlistade sötvattenssnäcka (hotkategori NT) i en damm nära Grosshamn (leg. P. Nielsen). Arten har en markerat västlig-suboceanisk utbredning i Sverige (von Proschwitz 1997) och är typisk för mindre dammar och hällkar, ofta av temporär karaktär.

Tack

Ett stort tack till alla som bidragit med rapporter, information och material om/av land- och sötvattenssnäckor under 2024 – speciellt till Jonas Roth (Linköping) som låtit mig ta del av sina opublicerade fynd av människospridda snäckor och sniglar från Malmö-området. Han har också donerat beläggmaterial till GNM.

Litteratur

- Hutchinson, J. & Reise, H. 2013. A persisting population of an introduced slug, *Milax nigricans*, in Dunkirk, France. — Mitteilungen der Deutschen Malakozoologischen Gesellschaft 89: 35-38.
- von Proschwitz, T. 1993. Mörk sydsnigel - *Milax gagates* (Draparnaud) - införd till Sverige. — Göteborgs Naturhistoriska Museum, Årstryck 1993: 43-47.
- von Proschwitz, T. 1994. Ett försök att genom flyttning rädda ett bestånd av tvåtandad spolsnäcka - *Balea biplicata* (Montagu) - samt något om denna arts utbredning och biologi. — Göteborgs Naturhistoriska Museum, Årstryck 1994: 27-37.
- von Proschwitz, T. 1997. Rödlistade sötvattensmollusker i Sverige – utbredning, levnadssätt och status: I. Smal dammsnäcka [*Omphiscola glabra* (O. F. Müller)]. — Göteborgs Naturhistoriska Museum, Årstryck 1997: 37-47.
- von Proschwitz, T. 2011. Inventering av sällsynta grynsnäckor i Västra Götalands län 2007-2009. — Länsstyrelsen i Västra Götalands län, Rapport 2011: 61. 235 sid.
- von Proschwitz, T. 2020. Rapid invasion of the slug *Krynockillus melanocephalus* Kalniczenko, 1851 in Sweden and some notes on the biology and anthropochorous spread of the species in Europe. — Folia Malacologica 28 (3): 227-234.
- von Proschwitz, T. 2023. Faunistical news from the Göteborg Natural History Museum 2022 – land-snails and slugs, with som notes on *Limacus maculatus* (Kaleniczenko, 1891), *Cantareus apertus* (Born, 1778), *Xerotricha conspurcata* (Draparnaud, 1801), *Hygromia cinctella* (Draparnaud, 1801) and *Monacha cartusiana* (O. F. Müller, 1778). — Göteborgs Naturhistoriska Museum Årstryck 2023: 47-56.
- von Proschwitz, T., Roth, J., Lundin, K. & Back, R. 2023. Nationalnyckeln till Sveriges flora och fauna. Blötdjur: Snyltsnäckor-skivsnäckor. *Mollusca: Pyramidellidae-Planorbidae*. — SLU Artdatabanken, Uppsala. 528 sid.
- Roth, J. 2025 Inventering av landlevande mollusker i Malmö – med fokus på främmande arter. — Länsstyrelsen Skåne 89 sid.
- SLU Artdatabanken (eds) 2020. Rödlistade arter i Sverige 2020. — SLU ArtDatabanken. 242 sid. Uppsala.
- Waldén, H. W. 1955. The land Gastropoda of the vicinity of Stockholm. — Arkiv för Zoologi (Ser. 2) 7 (21): 391-448 + Taf. I.
- Welter-Schultes, F. W. 2012. European non-marine molluscs, a guide for species identification. — pp. A1-A3, 1-679, Q1-Q78. Göttingen (Planet Poster Editions).
- Wiktor, A. 1987. Milacidae (*Gastropoda, Pulmonata*) – systematic monograph. — Annales Zoologici 41 (3): 153-319.

